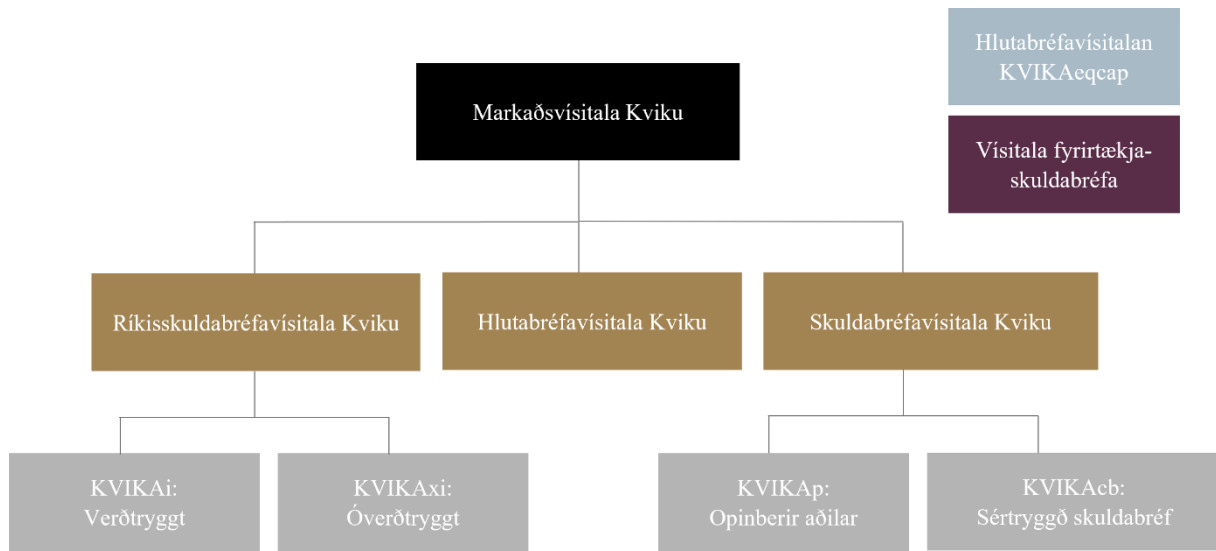


## Vísitölur Kviku

Vísitölur Kviku eru tíu talsins og sýna ávöxtun á íslenskum verðbréfamarkaði. Vísitölurnar ná yfir hlutabréf, ríkisskuldabréf og skuldabréf fyrirtækja og opinberra aðila sem skráð eru í NASDAQ OMX Iceland, eða íslensku kauphöllina.



**Vísitölufjölskyldan** inniheldur átta vísitölur, þ.e. eina yfirvísitölu, þrjár undirvísitölur og fjórar undir-undirvísitölur. Verðbréf sem gjaldgeng eru í þessum vísitölum þurfa að vera með samning um skipulega viðskiptavakt.

**Vísitala fyrirtækjaskuldabréfa** (KVÍKAc) tilheyrir ekki vísitölufjölskyldunni þar sem ekki er gerð krafa um samning um skipulega viðskiptavakt með verðbréf í vísitölunni. Verðmyndun er því óskilvirkari en í vísitölum sem tilheyra vísitölufjölskyldunni.

**Hlutabréfavísitalan** (KVÍKAeqcap) tilheyrir ekki vísitölufjölskyldunni þar sem ákveðnar skorður eru settar varðandi hámarksvigt einstakra félaga.

Saman mynda þessar tíu vísitölur ítarlegt yfirlit yfir þróun fjármálamarkaðar á Íslandi.

Vísitölurnar eru sendar út endurgjaldslaust í lok hvers viðskiptadags til áskrifenda. Söguleg gögn þeirra má nálgast hjá Bloomberg og Kóða og er notkun þeirra heimil gegn því að heimildar sé getið.

## Söguleg þróun

Vísitölur Kviku hafa mismunandi upphafsdagsetningu eins og sjá má í neðangreindri töflu:

<i>Nafn</i>	<i>Auðkenni</i>	<i>Upphafsgildi 100</i>
Markaðsvísitala	KVIKATRI	1.1.2012
Ríkisskuldabréfavísitala	KVIKAGOVI Yfirvísitala	1.1.2005
Verðtryggð ríkisskuldabréfavísitala	KVIKAI Undirvísitala	1.1.2005
Óverðtryggð ríkisskuldabréfavísitala	KVIKAXI Undirvísitala	1.1.2005
Innlend skuldabréfavísitala	KVIKAXGOVI Yfirvísitala	1.1.2012
Skuldabréfavísitala sveitarfélaga-og opinbera fyrirtækja	KVIKAp Undirvísitala	1.9.2020
Skuldabréfavísitala sértryggðra útgáfu bankastofnana	KVIKAcB Undirvísitala	1.4.2012
Fyrirtækjaskuldabréfavísitala	KVIKAc Utan TRI	1.9.2020
Hlutabréfavísitala	KVIKAEQI	23.12.2008
Hlutabréfavísitala	KVIKAEqcap Utan TRI	1.9.2020

## Tilgangur

---

Tilgangur vísitalna getur verið margvíslegur:

- a) **Endurspeglar þróun á mörkuðum:** Að jafnaði eru vísitölur á verðbréfamörkuðum notaðar til að varpa ljósi á almenna þróun markaðar yfir tíma. Í daglegu máli, þegar talað er um að „markaðurinn“ sé að hækka eða lækka, er því gjarnan átt við vísitölu sem notuð er sem fulltrúi markaðarins.
- b) **Fjárfestingarviðmið:** Vísitölur geta verið einskonar hlutlaust mat á þeirri ávöxtun sem fjárfestir getur vænst með því að fjárfesta á þeim markaði sem vísitalan mælir. Þannig má meta frammistöðu sjóða sem standa fjárfestum til boða á markaði og meta hvort að virk stýring sjóðstjóra skili umframávöxtun sem standi undir þóknun sjóðsins.
- c) **Vísitölusjóður:** Í því tilviki fylgir sjóður ákveðinni vísitölu með því að fjárfesta í sömu hlutföllum og samsetning vísitölunnar segir til um.

Útreikningur og birting vísitalna Kvikú er liður í að auka gagnsæi og skilvirkni á íslenskum verðbréfamarkaði. Þessu markmiði er náð fram með daglegri birtingu vísitalnanna.

## *Markaðsvísitala (KVIKATRI)*

Markaðsvísitala Kviku (KVIKATRI) sýnir heildarvöxtun á íslenskum verðbréfamarkaði. Markaðsvísitalan er samsett úr þremur undirvísitölum Kviku; Hlutabréfavísitölunni (KVIKAEQI), Ríkisskuldabréfavísitölunni (KVIKAGOVI) og Skuldabréfavísitölunni (KVIKAXGOVI).



Vægi hvernar undirvísitölu í Markaðsvísitölunni ákvarðast daglega af markaðsvirði þeirra verðbréfa sem tilheyra viðkomandi vísitölu.

# Ríkisskuldabréfavísitölur (KVÍKAGOVI)

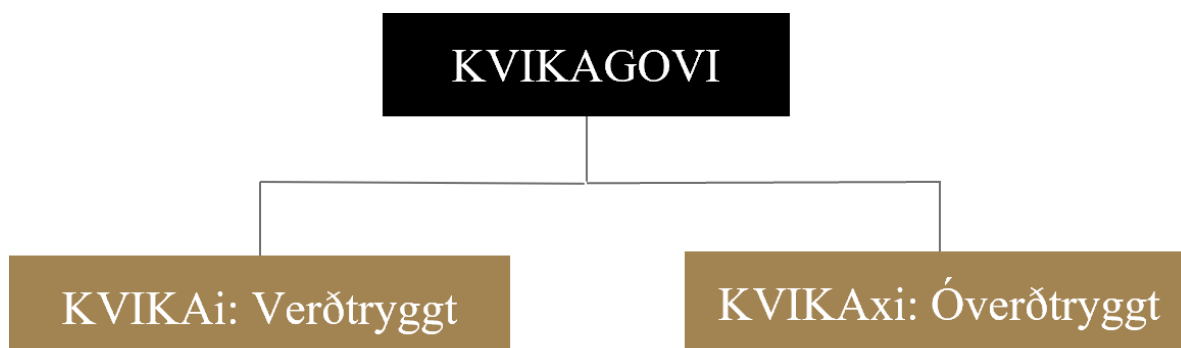
## Almennt

Ríkisskuldabréfavísitölur Kviku (KVÍKAGOVI) eru reiknaðar af Kviku banka hf., móðurfélagi Kviku. Vísitalan sýnir heildarávöxtun útgefinna ríkisbréfa og íbúðabréfa með ábyrgð ríkis sem gefin eru út í íslenskum krónum, hlutfallsvigtað miðað við markaðsverðmæti hvers bréfs. Heildarávöxtun (e. total return) endurspeglar verðbreytingu undirliggjandi bréfa ásamt vaxtagreiðslum og afborgunum.

## Aðferðafræði

### Uppbygging

Ríkisskuldabréfavísitölur Kviku sýna heildarávöxtun á ríkisskuldabréfamarkaði. Vísitölurnar eru þrjár en þær skiptast í eina yfirvísitölu (KVÍKAGOVI) og tvær undirvísitölur – verðtryggðan hluta (KVÍKAi), og óverðtryggðan hluta (KVÍKAxi).



### Undirliggjandi gögn og birting gagna

Vísitölurnar eru reiknaðar út frá opinberu lokagengi hvers dags eins og það birtist á NASDAQ OMX Iceland. Það tryggir gagnsæi og áreiðanleika vísitalnanna. Skuldabréf í Ríkisskuldabréfavísitölu Kviku þurfa að vera með samning um skipulega viðskiptavakt og hafa lokagjalddaga lengri en 6 mánuði. Þessi skilyrði þurfa að vera uppfyllt á endurstillingardegi.<sup>1</sup>

<sup>1</sup> Aðferðafræðinni var breytt 1. september 2020. Nú eru vigtir uppfærðar daglega en áður voru þær ákvarðaðar í upphafi mánaðar og voru fastar út þann mánuð.

Á fyrsta viðskiptadegi hvers mánaðar eru vísitölurnar endurstilltar, þ.e. of stutt skuldabréf detta út og ný skuldabréf koma inn. Hlutfallsvigtir skuldabréfa eru reiknaðar daglega miðað við markaðsverð og nafnverð útistandandi bréfa. Kvika birtir vísitölurnar í lok hvers viðskiptadags.

## Reikniformúlur

---

### Vigt skuldabréfa

Vigt hvers skuldabréfs,  $V_i$ , er stillt daglega í samræmi við hlutfallslegt markaðsverðmæti þess við lokun markaða þann dag. Vigtir eru reiknaðar með tólf aukastöfum:

$$V_i[t] = \frac{P_i[t] \times N_i[t]}{\sum_j P_j[t] \times N_j[t]}$$

þar sem  $P_i[t]$  er uppgjörsverð (e. dirty price) á skuldabréfi  $i$  við lokun markaða á tíma  $t$ , þ.e. hreint verð auk uppsafnaðra vaxta og verðbóta en  $N_i[t]$  er útistandandi nafnverðshöfuðstóll skuldabréfs  $i$  á tíma  $t$ .

### Útreikningur vísitölnunnar

Vísitölugildið,  $G$ , er reiknað út sem vigtuð markaðsverðmætaaukning hvers bréfs að meðtöldum vaxtagreiðslum og afborgunum á líftíma bréfs:

$$G[t] = G[t - 1] \times \sum_i \frac{V_i[t - 1] \times (P_i[t] + C_i[t])}{P_i[t - 1]}$$

Þar sem  $C_i$  er sjóðstreymi af skuldabréfi  $i$  á tíma  $t$ , þ.e. vaxtagreiðslur og afborganir ásamt verðbótum þegar það á við. Vísitölugildin eru gefin með 3 aukastöfum og byrja í 100,000.

# *Hlutabréfavísitala (KVIKAEQI)*

## *Almennt*

---

Hlutabréfavísitala Kvikú (KVIKAEQI) er reiknuð af Kvikú banka hf., móðurfélagi Kvikú. Leitast er eftir að hafa aðferðafræði og útreikninga sem einfaldasta til að vísitalan sé skýr og gagnsæ.

## *Aðferðafræði*

---

### *Uppbygging*

Vísitalan sýnir heildarávöxtun hlutabréfa á aðallista NASDAQ OMX Iceland. Heildarávöxtun þýðir að arðgreiðslur eru endurfjárfestar aftur í vísitölunni. Hlutabréfavísitala Kvikú er markaðsvegin vísitala, sem þýðir að valið er í vísitöluna eftir markaðsvirði.<sup>2</sup> Mánaðarlega er listi yfir þau hlutabréf sem eiga að vera í vísitölunni uppfærður miðað við markaðsupplýsingar síðasta viðskiptadags á undan.

Gjaldgeng í vísitöluna eru þau fyrirtæki sem:

- eru skráð á aðallista NASDAQ OMX Iceland
- Gefa út hlutabréf sín í krónum
- eru með samning um viðskiptavakt

### *Undirliggjandi gögn og birting gagna*

Vísitölurnar eru reiknaðar út frá opinberu lokagengi hvers dags eins og það birtist á NASDAQ OMX Nordic Exchange. Það tryggir gagnsæi og áreiðanleika vísitalnanna. Kvika birtir vísitöluna í lok hvers viðskiptadags.

---

<sup>2</sup> Aðferðafræðinni var breytt 1. september 2020 en áður voru vigtir veltu- og flotleiðréttar. Þessu var breytt til einföldunar og til að auka gagnsæi.

## Reikniformúlur

---

### Vigt hlutabréfa

Vigt hvers hlutabréfs,  $V_i$ , er stillt daglega í samræmi við hlutfallslegt markaðsverðmæti þess við lokun markaða þann dag. Vigtir eru reiknaðar með tólf aukastöfum:

$$V_i[t] = \frac{P_i[t] \times N_i[t]}{\sum_j P_j[t] \times N_j[t]}$$

þar sem  $P_i[t]$  er opinbert lokaverð á hlutabréfi  $i$  við lokun markaða á tíma  $t$  en  $N_i[t]$  er fjöldi útistandandi hluta  $i$  á tíma  $t$ .

### Útreikningur vísitölu

Vísitölugildið,  $G$ , er reiknað út sem vigtuð markaðsverðmætaaukning hvers bréfs að meðtöldum greiðslum sem fara til hluthafa:

$$G[t] = G[t - 1] \times \sum_i \frac{V_i[t - 1] \times (P_i[t] + C_i[t])}{P_i[t - 1]}$$

Þar sem  $C_i$  er sjóðstreymi af hlutabréfi  $i$  á tíma  $t$ , svo sem arðgreiðslur eða aðrar sambærilegar greiðslur til hluthafa þegar  $t$  er arðleysisdagur. Vísitölugildin eru gefin með 3 aukastöfum og byrja í 100,000.



# Skuldabréfavísitölur (KVIKAXGOVI)

## Almennt

---

Skuldabréfavísitölur Kviku (KVIKAXGOVI) eru reiknaðar af Kviku banka hf., móðurfélagi Kviku. Vísitalan nær yfir þann hluta skuldabréfamarkaðarins sem stendur utan við ríkisskuldabréfamarkaðinn og samanstendur af sértryggðum skuldabréfum bankanna samkvæmt lögum nr. 11/2008 um sértryggð skuldabréf og útgáfum opinberra aðila sem gefin eru út í íslenskum krónum.

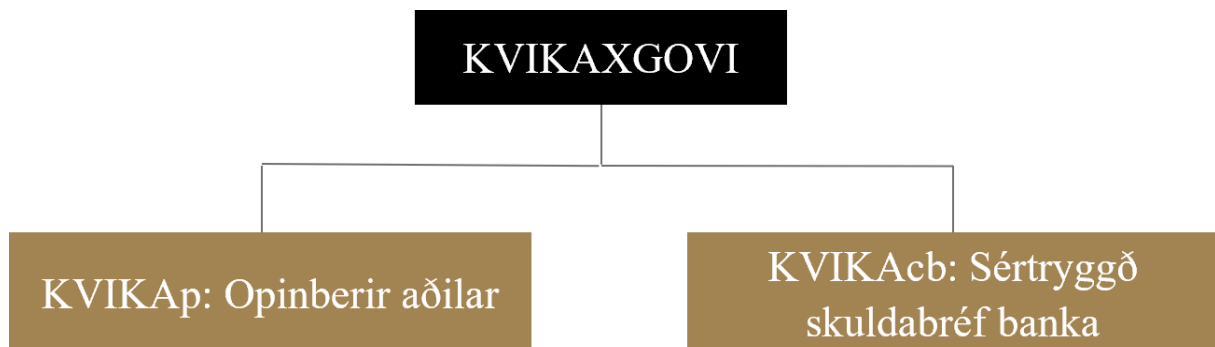
Vegna skorts á seljanleika hafa vísitölur fyrir önnur skuldabréf en ríkisskuldabréf ekki verið jafn áberandi og vísitölur ríkisskuldabréfa. Með auknum útgáfum, aukinni veltu og frekari stækkun markaðarins hefur skapast betri jarðvegur fyrir vísitölur fyrirtækjaskuldabréfa og skuldabréfa opinberra aðila.

## Aðferðafræði

---

### Uppbygging

Skuldabréfavísitölur Kviku byggja á svipaðri aðferðafræði og Ríkisskuldabréfa- og Hlutabréfavísitölur Kviku og eru þær þriðji og síðasti armurinn í vísitölufjölskyldunni. Skuldabréfavísitölur Kviku eru þrjár talsins, ein yfirvísitala (KVIKAXGOVI), tvær undirvísitölur (KVIKAp) og (KVIKAcb).



## Undirliggjandi gögn og birting gagna

Vísitölurnar eru reiknaðar út frá opinberu lokagengi hvers dags eins og það birtist á NASDAQ OMX Iceland. Það tryggir gagnsæi og áreiðanleika vísitalnanna. Skuldabréf í Skuldabréfavísitölu Kviku þurfa að vera með samning um skipulega viðskiptavakt og hafa lokagjalddaga lengri en 6 mánuði. Þessi skilyrði þurfa að vera uppfyllt á endurstillingardegi.

Á fyrsta viðskiptadegi hvers mánaðar eru vísitölurnar endurstilltar, þ.e. of stutt skuldabréf detta út og ný skuldabréf koma inn. Hlutfallsvigtir skuldabréfa eru reiknaðar daglega miðað við markaðsverð og nafnverð útistandandi bréfa. Kvika birtir vísitölurnar í lok hvers viðskiptadags.

## Reikniformúlur

### Vigt skuldabréfa

Vigt hvers skuldabréfs,  $V_i$ , er stillt daglega í samræmi við hlutfallslegt markaðsverðmæti þess við lokun markaða þann dag. Vigtir eru reiknaðar með tólf aukastöfum:

$$V_i[t] = \frac{P_i[t] \times N_i[t]}{\sum_j P_j[t] \times N_j[t]}$$

þar sem  $P_i[t]$  er uppgjörsvörð (e. dirty price) á skuldabréfi  $i$  við lokun markaða á tíma  $t$ , þ.e. hreint verð auk uppsafnaðra vaxta og verðbóta en  $N_i[t]$  er útistandandi nafnverðshöfuðstóll skuldabréfs  $i$  á tíma  $t$ .

### Útreikningur vísitölnunnar

Vísitölugildið,  $G$ , er reiknað út sem vigtuð markaðsverðmætaaukning hvers bréfs að meðtöldum vaxtagreiðslum og afborgunum á líftíma bréfs:

$$G[t] = G[t - 1] \times \sum_i \frac{V_i[t - 1] \times (P_i[t] + C_i[t])}{P_i[t - 1]}$$

Þar sem  $C_i$  er sjóðstreymi af skuldabréfi  $i$  á tíma  $t$ , þ.e. vaxtagreiðslur og afborganir ásamt verðbótum þegar það á við. Vísitölugildin eru gefin með 3 aukastöfum og byrja í 100,000.

## Vísitala fyrirtækjaskuldabréfa (KVÍKAc)

### Almennt

---

Vísitala fyrirtækjaskuldabréfa Kviku (KVÍKAc) er reiknuð af Kviku banka hf., móðurfélagi Kviku. Vísitalan nær yfir markað skráðra fyrirtækjaskuldabréfa, hvort sem bréfin eru með samning um skipulega viðskiptavakt eða ekki og eru gefin út í íslenskum krónum.

### Aðferðafræði

---

#### Undirliggjandi gögn og birting gagna

Vísitalan er reiknuð út frá opinberu lokagengi hvers dags eins og það birtist á NASDAQ OMX Iceland. Eingöngu skuldabréf þar sem verðmyndandi viðskipti hafa átt sér stað eru gjaldgeng í vísitöluna. Með verðmyndandi viðskiptum er átt við viðskipti sem mynda opinbert dagslokaverð. Ef engin verðmyndandi viðskipti hafa átt sér stað frá útgáfu þá er ekki mögulegt að reikna vigt á viðkomandi bréf og því ekki gjaldgengt í vísitöluna. Dæmi:

- Skuldabréf sem selt er á frumútboði en ekki hafa átt sér stað verðmyndandi viðskipti með það á eftirmarkaði, telur ekki inn í vísitöluna.

Þetta tryggir gagnsæi og áreiðanleika vísitölnnar. Skuldabréf í vísitölu fyrirtækjaskuldabréfa Kviku þurfa að hafa lokagjalddaga lengri en 6 mánuði á endurstillingardegi.

Á fyrsta viðskiptadegi hvers mánaðar er vísitalan endurstillt, þ.e. of stutt skuldabréf detta út og ný skuldabréf koma inn. Hlutfallsvigtir skuldabréfa eru reiknaðar daglega miðað við markaðsverð og nafnverð útistandandi bréfa. Kvika birtir vísitöluna í lok hvers viðskiptadags.

## Reikniformúlur

---

### Vigt skuldabréfa

Vigt hvers skuldabréfs,  $V_i$ , er stillt daglega í samræmi við hlutfallslegt markaðsverðmæti þess við lokun markaða þann dag. Vigtir eru reiknaðar með tólf aukastöfum:

$$V_i[t] = \frac{P_i[t] \times N_i[t]}{\sum_j P_j[t] \times N_j[t]}$$

þar sem  $P_i[t]$  er uppgjörsverð (e. dirty price) á skuldabréfi  $i$  við lokun markaða á tíma  $t$ , þ.e. hreint verð auk uppsafnaðra vaxta og verðbóta en  $N_i[t]$  er útistandandi nafnverðshöfuðstóll skuldabréfs  $i$  á tíma  $t$ .

### Útreikningur vísitölnunnar

Vísitölugildið,  $G$ , er reiknað út sem vigtuð markaðsverðmætaaukning hvers bréfs að meðtöldum vaxtagreiðslum og afborgunum á líftíma bréfs:

$$G[t] = G[t - 1] \times \sum_i \frac{V_i[t - 1] \times (P_i[t] + C_i[t])}{P_i[t - 1]}$$

Þar sem  $C_i$  er sjóðstreymi af skuldabréfi  $i$  á tíma  $t$ , þ.e. vaxtagreiðslur og afborganir ásamt verðbótum þegar það á við. Vísitölugildin eru gefin með 3 aukastöfum og byrja í 100,000.

# *Hlutabréfavísitalan KVÍKAeqcap*

## *Almennt*

---

Hlutabréfavísitala Kviku (KVÍKAeqcap) er reiknuð af Kviku banka hf., móðurfélagi Kviku. Vísitalan er með takmarkanir ólíkt KVÍKAEQI vísitölunni, á endurstillingardegi er hámarksvigt stærsta hlutabréfs í vísitölunni 25% og 15% fyrir önnur hlutabréf. Þetta er gert í tvennum tilgangi, annars vegar til að ná betri eignadreifingu og hins vegar til að falla innan fjárfestingarheimilda verðbréfa- og fjárfestingarsjóða.

## *Aðferðafræði*

---

### *Uppbygging*

Vísitalan sýnir heildarávöxtun hlutabréfa á aðallista NASDAQ OMX Iceland. Heildarávöxtun þýðir að arðgreiðslur eru endurfjárfestar aftur í vísitölunni. KVÍKAeqcap er markaðsvegin vísitala, sem þýðir að valið er í vísitöluna eftir markaðsvirði með tilliti til ofangreindra hámarksviga.

Endurstilling vísitölunnar á sér stað tvisvar á ári, 1. mars og 1. september, byggt á markaðsupplýsingum viðskiptadagsins á undan.

Gjaldgeng í vísitöluna eru þau fyrirtæki sem:

- eru skráð á aðallista NASDAQ OMX Iceland
- Gefa út hlutabréf sín í krónum
- Eru með samning um viðskiptavakt

### *Undirliggjandi gögn og birting gagna*

Vísitölurnar eru reiknaðar út frá opinberu lokagengi hvers dags eins og það birtist á NASDAQ OMX Nordic Exchange. Það tryggir gagnsæi og áreiðanleika vísitalnanna. Kvika birtir vísitöluna í lok hvers viðskiptadags.

## Reikniformúlur

---

### Vigt hlutabréfa

#### Endurstillingardagur

Vigt hvers hlutabréfs,  $V_i$ , er stillt á endurstillingardegi í samræmi við hlutfallslegt markaðsverðmæti þess við lokun markaða síðasta viðskiptadag á undan. Vigtir eru reiknaðar með tólf aukastöfum:

$$V_i[t_1] = \frac{P_i[t_0] \times N_i[t_0]}{\sum_j P_j[t_0] \times N_j[t_0]}$$

þar sem  $P_i[t_0]$  er opinbert lokaverð á hlutabréfi  $i$  við lokun markaða á tíma  $t_0$  en  $N_i[t_0]$  er fjöldi útistandandi hluta  $i$  á tíma  $t_0$ . Endurstillingardagurinn er táknaður  $t_1$  og síðasti viðskiptadagur þar á undan  $t_0$ .

Ef hlutabréf fara yfir hámarksvigtir, það er 25% fyrir stærsta og 15% fyrir önnur, þá dreifist umframvigt þeirra hlutfallslega á önnur hlutabréf. Þetta er endurtekið þangað til að öll hlutabréf eru innan hámarksvigta.

#### Milli endurstillingardaga

Vigtir hlutabréfa eru fljótandi, bréf sem hækka hlutfallslega meira fá meiri vigt. Arðgreiðslum er dreift í réttu hlutfalli á hlutabréf í vísitölunni, og má því segja að þeim sé fjárfest í vísitölunni sjálfri. Ef stærsta hlutabréfið fer yfir 35% milli endurstillingardaga þá skal færa vigtina niður í 25% og umframvigt dreifist hlutfallslega á önnur hlutabréf. Ef önnur hlutabréf fara yfir 20% þá er vigt þeirra færð niður í 15% og umframvigt dreift hlutfallslega á önnur hlutabréf. Þetta er endurtekið þangað til að öll hlutabréf eru innan hámarksvigta.

### Útreikningur vísitölnunnar

Vísitölugildið,  $G$ , er reiknað út sem vigtuð markaðsverðmætaaukning hvers bréfs að meðtöldum greiðslum sem fara til hluthafa:

$$G[t] = G[t - 1] \times \sum_i \frac{V_i[t - 1] \times (P_i[t] + C_i[t])}{P_i[t - 1]}$$

Þar sem  $C_i$  er sjóðstreymi af hlutabréfi  $i$  á tíma  $t$ , svo sem arðgreiðslur eða aðrar sambærilegar greiðslur til hluthafa þegar  $t$  er arðleysisdagur. Vísitölugildin eru gefin með 3 aukastöfum og byrja í 100,000.

## Viðauki

<i>Nafn</i>	<i>Auðkenni</i>	<i>Eignaflokkur</i>	<i>Skorður</i>
Markaðsvísitala Kvikú	KVIKATRI	Skuldabréf, Hlutabréf	- Viðskiptavakt
Ríkisskuldabréfavísitala	KVIKAGOVI Yfirvísitala	Ríkisskuldabréf	- Viðskiptavakt - Tími í gjaldd.> 6M
Verðtryggð ríkisskuldabréfavísitala	KVIKAi Undirvísitala	Ríkisskuldabréf	- Verðtryggð ríkisskuldabréf - Viðskiptavakt - Tími í gjaldd.> 6M - Verðtryggð skuldabréf
Óverðtryggð ríkisskuldabréfavísitala	KVIKAxi Undirvísitala	Ríkisskuldabréf	- Óverðtryggð ríkisskuldabréf - Viðskiptavakt - Tími í gjaldd.> 6M - Óverðtryggð skuldabréf
Innlend skuldabréfavísitala	KVIKAXGOVI Yfirvísitala	Skuldabréf útgefin af sveitarfélögum, opinberum aðilum og sértryggð skuldabréf banka	- Viðskiptavakt - Tími í gjaldd.> 6M
Skuldabréfavísitala sveitarfélaga-og opinbera fyrirtækja	KVIKAp Undirvísitala	Skuldabréf útgefin af sveitarfélögum, opinberum aðilum	- Viðskiptavakt - Tími í gjaldd.> 6M
Skuldabréfavísitala sértryggðra útgáfu bankastofnana	KVIKAcb Undirvísitala	Sértryggð skuldabréf útgefin af bankastofnunum	- Viðskiptavakt - Tími í gjaldd.> 6M
Fyrirtækjaskuldabréfavísitala	KVIKAc Utan TRI	Skuldabréf útgefin af fyrirtækjum öðrum en opinberum aðilum. Einnig eru undanþegin skuldabréf sem heyra undir lög nr. 11/2008 um sértryggð skuldabréf	- Staðfest lokaverð til frá skráningu - Tími í gjaldd.> 6M
Hlutabréfavísitala Kvikú	KVIKAEQI	Innlend hlutabréf	- Skráð á aðallista í Kauphöll
Hlutabréfavísitalan KVIKAeqcap	KVIKAeqcap Utan TRI	Innlend hlutabréf	- Skráð á aðallista í Kauphöll - Stærsta vigt < 25% - Næst stærsta vigt < 15%